

# บทที่ 3



ผลการปฏิบัติตามมาตรการติดตาม  
ตรวจสอบผลกระทบสิ่งแวดล้อม

## ผลการปฏิบัติตามมาตรการติดตามตรวจสอบผลกระทบสิ่งแวดล้อม

ตามที่นิคมอุตสาหกรรมชุด เสนาคีท รัตนธิเบศร์ - บางบัวทอง ได้ปฏิบัติตามเงื่อนไขของมาตรการติดตามตรวจสอบผลกระทบสิ่งแวดล้อม พร้อมทั้งจัดทำรายงานผลการติดตามตรวจสอบคุณภาพสิ่งแวดล้อม ตามตามเงื่อนไขของมาตรการฯ เสนอต่อสำนักงานนโยบายและแผนทรัพยากรธรรมชาติและสิ่งแวดล้อม (สผ.) ดังแสดงรายละเอียดในตารางที่ 2-2

ตารางที่ 2-2 สรุปการติดตามตรวจสอบคุณภาพสิ่งแวดล้อมของโครงการสถานีวิทยุกระจายเสียงแห่งประเทศไทย - บางบัวทอง

ดัชนีผลกระทบ สิ่งแวดล้อม	บริเวณที่ตรวจสอบ	ดัชนีตรวจวัด/พารามิเตอร์	ความถี่ในการ ตรวจวัด	ผลการปฏิบัติตามมาตรการฯ	เอกสารอ้างอิง
1. ทรัพยากรทางกายภาพ					
1.1 สภาพภูมิประเทศ	1) ตรวจสอบขนาดพื้นที่ที่ ีเขียวและพื้นที่ปลูกไม้ ยืนต้น 2) ความสมบูรณ์ของ ดินไม้ การดูแลรักษา 3) รักษาสภาพของตัว อาคารให้ดูดีอยู่เสมอ ผนังกระจกรอบอาคาร หรือโครงสร้างในส่วน ที่เป็นคอนกรีตต้อง ได้รับการทำความสะอาด หรือทาสีใหม่ ตามความเหมาะสม เพื่อ	ตรวจสอบดูแลสภาพของตัว อาคารส่วนตกแต่งอาคารและ รอบรั้วโครงการ	ทุก 6 เดือน ตลอด ระยะเวลาเปิด ดำเนินการ	จัดให้มีเจ้าหน้าที่ตรวจสอบดูแลสภาพของตัว อาคารส่วนตกแต่งอาคารและรอบรั้วโครงการ พื้นที่สีเขียวและพื้นที่ปลูกไม้ยืนต้นของ โครงการให้อยู่ในสภาพสมบูรณ์	ภาคผนวก ข ภาพที่ 10

ตารางที่ 2-2 สรุปการติดตามตรวจสอบคุณภาพสิ่งแวดล้อมของโครงการสถานีวิทยุกระจายเสียงแห่งประเทศไทย - บางบัวทอง

ดัชนีผลกระทบสิ่งแวดล้อม	บริเวณที่ตรวจสอบ	ดัชนีตรวจวัด/พารามิเตอร์	ความถี่ในการตรวจวัด	ผลการปฏิบัติตามมาตรการฯ	เอกสารอ้างอิง
1. ทรัพยากรทางกายภาพ					
1.1 สภาพภูมิประเทศ (ต่อ)	ความสวยงามของตัวอาคารสภาพของรั้วโดยรอบต้องมีความสมบูรณ์แข็งแรงไม่ปล่อยให้ทรุดโทรม				
1.2 ทรัพยากรดิน	พื้นที่สีเขียวของโครงการ	ตรวจสอบพื้นที่สีเขียวและความสมบูรณ์ของต้นไม้	เดือนละ 1 ครั้ง ตลอดเวลาเปิดดำเนินการ	จัดให้มีเจ้าหน้าที่ดูแลพื้นที่สีเขียวภายในโครงการ	ภาคผนวก ข ภาพที่ 10
1.3 ธรณีวิทยา/แผ่นดินไหว	บริเวณพื้นที่โครงการ	ตรวจสอบดูแลสภาพของตัวอาคารและรอบรั้วโครงการ	ทุก 6 เดือน ตลอดระยะเวลาเปิดดำเนินการ	เจ้าหน้าที่ตรวจสอบดูแลสภาพของตัวอาคารและรอบรั้วโครงการ	ภาคผนวก ข ภาพที่ 1
1.4 คุณภาพอากาศ	บริเวณพื้นที่โครงการ	1)การทำความสะอาดและทำลายเชื้อโรคจากระบบปรับอากาศของโครงการ	เดือนละ 1 ครั้ง ตลอดเวลาเปิดดำเนินการ	เจ้าหน้าที่โครงการต้องทำความสะอาดและทำลายเชื้อโรคจากระบบปรับอากาศของโครงการ	ภาคผนวก ข ภาพที่ 6

ตารางที่ 2-2 สรุปการติดตามตรวจสอบคุณภาพสิ่งแวดล้อมของโครงการสถานีวิทยุ รัตนนิมิตร์ - บางบัวทอง

ดัชนีผลกระทบสิ่งแวดล้อม	บริเวณที่ตรวจสอบ	ดัชนีตรวจวัด/พารามิเตอร์	ความถี่ในการตรวจวัด	ผลการปฏิบัติตามมาตรการฯ	เอกสารอ้างอิง
1. ทรัพยากรทางกายภาพ					
1.4 คุณภาพอากาศ (ต่อ)	บริเวณพื้นที่โครงการ	2) ตรวจสอบป้ายเตือน “ห้ามติดเครื่องยนต์ขณะจอดรถ” ในบริเวณพื้นที่จอดรถของโครงการ 3) ทำความสะอาดพื้นที่จอดรถอย่างสม่ำเสมอ	เดือนละ 1 ครั้ง ตลอดเวลาเปิดดำเนินการ	เจ้าหน้าที่โครงการต้องติดตั้งป้ายเตือน “ห้ามติดเครื่องยนต์ขณะจอดรถ” ในบริเวณพื้นที่จอดรถของโครงการ  กำชับเจ้าหน้าที่โครงการทำความสะอาดพื้นที่จอดรถอย่างสม่ำเสมอ	-  -
1.5 การบดบังแสงและทิศทางลม	บริเวณพื้นที่โครงการ	มีการติดตามประเมินส่วนงานรับเรื่อง ร้องเรียนและความคิดเห็น หากพบว่ามีเรื่องร้องเรียนต้องแก้ไขปัญหาโดยทันที	ทุก 6 เดือน ตลอดระยะเวลาเปิดดำเนินการ	โครงการต้องมีการติดตามประเมินส่วนงานรับเรื่อง ร้องเรียนและความคิดเห็น หากพบว่ามีเรื่องร้องเรียนต้องแก้ไขปัญหาโดยทันที	-

ตารางที่ 2-2 สรุปการติดตามตรวจสอบคุณภาพสิ่งแวดล้อมของโครงการสถานีวิทยุกระจายเสียงแห่งประเทศไทย - บางบัวทอง

ดัชนีผลกระทบสิ่งแวดล้อม	บริเวณที่ตรวจสอบ	ดัชนีตรวจวัด/พารามิเตอร์	ความถี่ในการตรวจวัด	ผลการปฏิบัติตามมาตรการฯ	เอกสารอ้างอิง
1. ทรัพยากรทางกายภาพ					
1.6 เสียง	บริเวณพื้นที่โครงการ	1) กำหนดเงื่อนไขการพักอาศัยในโครงการโดยผู้พักอาศัยจะต้องไม่ก่อให้เกิดเสียงอีกทีก เช่น การจัดเลี้ยง หรือกิจกรรมอื่นๆ ที่เป็นการรบกวนผู้อื่น 2) ควบคุมความเร็วรถยนต์ในโครงการ และ จัดเจ้าหน้าที่อำนวยความสะดวกจราจรบริเวณทางเข้า-ออกไม่ให้มีรถยนต์จอดกีดขวางทางเข้า-ออก เพื่อลดการใช้แตรรถยนต์บริเวณทางเข้า-ออก	เดือนละ 1 ครั้ง ตลอดเวลาเปิดดำเนินการ	กำหนดเงื่อนไขการพักอาศัยในโครงการโดยผู้พักอาศัยจะต้องไม่ก่อให้เกิดเสียงอีกทีก  กำชับเจ้าหน้าที่ควบคุมความเร็วรถยนต์ในโครงการ และ จัดเจ้าหน้าที่อำนวยความสะดวกจราจรบริเวณทางเข้า-ออก	ภาคผนวก ข-4  ภาคผนวก ข ภาพที่ 2

ตารางที่ 2-2 สรุปการติดตามตรวจสอบคุณภาพสิ่งแวดล้อมของโครงการเสนาทิพย์ รัตนธิเบศร์ - บางบัวทอง

ดัชนีผลกระทบสิ่งแวดล้อม	บริเวณที่ตรวจสอบ	ดัชนีตรวจวัด/พารามิเตอร์	ความถี่ในการตรวจวัด	ผลการปฏิบัติตามมาตรการฯ	เอกสารอ้างอิง
1. ทรัพยากรทางกายภาพ					
1.6 เสียง(ต่อ)	บริเวณพื้นที่โครงการ	3) ให้นิตบุคคลแจ้งผู้พักอาศัยในโครงการเข้าใจและยอมรับในวิถีชีวิตของชุมชน ตั้งแต่เริ่ม รวมถึงแจ้งช่วงเวลาและกิจกรรมทางศาสนา 4) ติดตั้งป้ายเตือน “งดใช้เสียงแตร” ทั้ง ภาษาไทย และภาษาอังกฤษ พร้อมรูปสัญลักษณ์ ที่มองเห็นได้อย่างชัดเจน ใน บริเวณ	เดือนละ 1 ครั้ง ตลอดเวลาเปิดดำเนินการ	นิตบุคคลต้องแจ้งผู้พักอาศัยในโครงการเข้าใจและยอมรับในวิถีชีวิตของชุมชน ตั้งแต่เริ่ม  โครงการต้องติดตั้งป้ายเตือน “งดใช้เสียงแตร” ทั้ง ภาษาไทย และภาษาอังกฤษ พร้อมรูปสัญลักษณ์ ที่มองเห็นได้อย่างชัดเจน	-  -

ตารางที่ 2-2 สรุปการติดตามตรวจสอบคุณภาพสิ่งแวดล้อมของโครงการสถานีรถไฟ รัตนนิเวศ - บางบัวทอง

ดัชนีผลกระทบ สิ่งแวดล้อม	บริเวณที่ตรวจสอบ	ดัชนีตรวจวัด/พารามิเตอร์	ความถี่ในการ ตรวจวัด	ผลการปฏิบัติตามมาตรการฯ	เอกสารอ้างอิง
1. ทรัพยากรทางกายภาพ					
1.6 เสียง(ต่อ)	บริเวณพื้นที่โครงการ	ถนนและพื้นที่จอดรถ ภายในโครงการ  5) จัดทำบัญชีรายชื่อผู้พักอาศัยในโครงการห้องพัก หมายเลขทะเบียนรถ พร้อมหมายเลขโทรศัพท์ ติดต่อเพื่อแจ้งให้เจ้าของรถ ทราบในกรณีที่เครื่องส่ง สัญญาณกันขโมยดัง และ สามารถปิดสัญญาณได้ อย่างรวดเร็วไม่รบกวนต่อ ผู้พักอาศัยอื่น และผู้พักอาศัย ในบ้านพัก ใกล้เคียง	เดือนละ 1 ครั้ง ตลอดเวลาเปิด ดำเนินการ	โครงการต้องติดตั้งป้ายเตือน “งดใช้เสียงแตร” ทั้ง ภาษาไทย และภาษาอังกฤษ พร้อมรูป สัญลักษณ์ ที่มองเห็นได้อย่างชัดเจน จัดทำบัญชีรายชื่อผู้พักอาศัยใน โครงการ ห้องพัก หมายเลขทะเบียนรถ พร้อมหมายเลข โทรศัพท์ติดต่อเพื่อแจ้งให้เจ้าของรถทราบใน กรณีที่เครื่องส่งสัญญาณกันขโมยดัง	-  -



ตารางที่ 2-2 สรุปการติดตามตรวจสอบคุณภาพสิ่งแวดล้อมของโครงการสถานีรถไฟ รัตนธิเบศร์ - บางบัวทอง

ดัชนีผลกระทบ สิ่งแวดล้อม	บริเวณที่ตรวจสอบ	ดัชนีตรวจวัด/พารามิเตอร์	ความถี่ในการ ตรวจวัด	ผลการปฏิบัติตามมาตรการฯ	เอกสารอ้างอิง
1. ทรัพยากรทางกายภาพ					
1.7 ความสั่นสะเทือน	บริเวณพื้นที่โครงการ	1) จำกัดความเร็วของ ยานพาหนะในพื้นที่ ต โครงการ ไม่ให้เกิน 20 กิโลเมตร/ชั่วโมง 2) ติดตั้งสันชะลอความเร็ว หรือตัวหนอนบน ทางวิ่ง ทุกชั้นที่เป็นชั้นจอดรถของ โครงการ และทางวิ่ง ภายในโครงการ	เดือนละ 1 ครั้ง ตลอดเวลาเปิด ดำเนินการ	ถ้าขับพนักงานให้จำกัดความเร็วของ ยานพาหนะในพื้นที่ ต โครงการ ไม่ให้เกิน 20 กิโลเมตร/ชั่วโมง  โครงการต้องติดตั้งสันชะลอความเร็วหรือตัว หนอนบน ทางวิ่งทุกชั้นที่เป็นชั้นจอดรถของ โครงการ	ภาคผนวก ข ภาพที่ 2  ภาคผนวก ข ภาพที่ 3
1.8 คุณภาพน้ำผิวดิน	คลองพระพิมล จำนวน 3 จุด (จุดระบายน้ำทั้งจุด เหนือจากจุดระบาย 500 เมตร และจุดจุด ระบายน้ำทั้ง 500 เมตร)	Odor, Color, pH, Temperature, DO, BOD, NO, N, NH-N, TSS, Oil and Grease, Total Coliform Bacteria, Faecal Coliform BacteriaPhosphate	ทุก 3 เดือน	จัดให้มีเจ้าหน้าที่ ที่ได้รับอนุญาตดำเนินการ เก็บตัวอย่างน้ำไปตรวจวิเคราะห์น้ำ	ภาคผนวก ง

ตารางที่ 2-2 สรุปการติดตามตรวจสอบคุณภาพสิ่งแวดล้อมของโครงการสถานีรถไฟฟ้า รัตนาธิเบศร์ - บางบัวทอง

ดัชนีผลกระทบ สิ่งแวดล้อม	บริเวณที่ตรวจสอบ	ดัชนีตรวจวัด/พารามิเตอร์	ความถี่ในการ ตรวจวัด	ผลการปฏิบัติตามมาตรการฯ	เอกสารอ้างอิง
1. ทรัพยากรทางกายภาพ					
1.9 พื้นที่สีเขียวของ โครงการ	บริเวณพื้นที่โครงการ	ดูแลรักษาพื้นที่สีเขียวของ โครงการให้มีสภาพดีอยู่ เสมอ ตลอดระยะเวลาเปิด ดำเนินการ	เดือนละ 1 ครั้ง ตลอดเวลาเปิด ดำเนินการ	จัดให้มีเจ้าหน้าที่ดูแลพื้นที่สีเขียวภายใน โครงการ	ภาคผนวก ข ภาพที่ 10
2. ทรัพยากรชีวภาพ					
2.1 ทรัพยากรชีวภาพ ในน้ำ	คลองพระพิมล จำนวน 3 จุด (จุดระบายน้ำทั้งจุด เหนือน้ำจากจุดระบาย 500 เมตร และจุดจุด ระบายน้ำทั้ง 500 เมตร)	Odor, Color, pH, Temperature, DO, BOD, NO, N, NH-N, TSS, Oil and Grease, Total Coliform Bacteria, Faecal Coliform BacteriaPhosphate	ทุก 3 เดือน	จัดให้มีเจ้าหน้าที่ที่ได้รับอนุญาตดำเนินการ เก็บตัวอย่างน้ำไปตรวจวิเคราะห์น้ำ	ภาคผนวก ง
3. คุณค่าต่อคุณภาพชีวิต					
3.1 การใช้น้ำ	ถังเก็บน้ำบริเวณชั้นใต้ ดินและลาดฟ้า	ตรวจสอบการรั่วไหลของ ถังสำรองน้ำใช้	เดือนละ 1 ครั้ง ตลอดเวลาเปิด ดำเนินการ	จัดให้มีเจ้าหน้าที่ ตรวจสอบการรั่วไหลของถัง สำรองน้ำใช้	ภาคผนวก ข ภาพที่ 4

ตารางที่ 2-2 สรุปการติดตามตรวจสอบคุณภาพสิ่งแวดล้อมของโครงการสถานีวิทยุกระจายเสียงแห่งประเทศไทย - บางบัวทอง

ดัชนีผลกระทบสิ่งแวดล้อม	บริเวณที่ตรวจสอบ	ดัชนีตรวจวัด/พารามิเตอร์	ความถี่ในการตรวจวัด	ผลการปฏิบัติตามมาตรการฯ	เอกสารอ้างอิง
3. คุณค่าต่อคุณภาพชีวิต					
3.2 การบำบัดน้ำเสียและสิ่งปฏิกูล	1) น้ำทิ้งก่อนเข้าระบบบำบัด 1 ตัวอย่าง 2) บ่อพักน้ำสุดท้ายก่อนระบายออกสู่คลองสาธารณะ 1 ตัวอย่าง ระบบ ดังรูปที่ 7 (ในเอกสารแนบท้าย 2) 3) คลองพระพิมล จำนวน 3 จุด (จุดระบายน้ำทิ้งจุดเหนือน้ำจากจุดระบายน้ำทิ้ง 500 เมตร และจุดท้ายน้ำจากจุดระบายน้ำทิ้ง 500 เมตร) ดังรูปที่ 16 (ในเอกสารแนบท้าย 2)	1) pH 2) BOD 3) SS 4) TDS 5) Settleable Solids 6) TKN 7) Sulfide 8) น้ำมันและไขมัน	เดือนละ 1 ครั้ง ตลอดเวลาเปิดดำเนินการ	จัดให้มีเจ้าหน้าที่ ที่ได้รับอนุญาตดำเนินการเก็บตัวอย่างน้ำไปตรวจวิเคราะห์น้ำ	ภาคผนวก ง

ตารางที่ 2-2 สรุปการติดตามตรวจสอบคุณภาพสิ่งแวดล้อมของโครงการสถานีรถไฟฟ้า รัตนาธิเบศร์ - บางบัวทอง

ดัชนีผลกระทบสิ่งแวดล้อม	บริเวณที่ตรวจสอบ	ดัชนีตรวจวัด/พารามิเตอร์	ความถี่ในการตรวจวัด	ผลการปฏิบัติตามมาตรการฯ	เอกสารอ้างอิง
3. คุณค่าต่อคุณภาพชีวิต					
3.3 การระบายน้ำและการป้องกันน้ำท่วม	บ่อตกตะกอนและรางระบายน้ำของโครงการ	ตรวจสอบตะกอนและสิ่งกีดขวางการไหลของน้ำ	เดือนละ 1 ครั้ง ตลอดเวลาเปิดดำเนินการ	กำชับเจ้าหน้าที่ ตรวจสอบตะกอนและสิ่งกีดขวางการไหลของน้ำ	-
3.4 การจัดการมูลฝอย	เส้นทางเก็บขนมูลฝอย และบริเวณที่จอดรถเก็บขนมูลฝอย	1) มีการแยกประเภทมูลฝอยก่อน รวบรวมไปกำจัด โดยจัดหาถังรองรับ 1 มูลฝอยแยกประเภทมีฝาปิดมิดชิด ตั้งไว้ในห้องพักมูลฝอยรวม 2) มีจุดรวบรวมมูลฝอยประจำชั้นพัก อาศัยตั้งแต่ชั้นที่ 2 จนถึงชั้นที่ 8 เป็น ห้องที่มีประตูปิดมิดชิด ภายในห้อง	ตรวจสอบทุกสัปดาห์ ตลอดระยะเวลาเปิดดำเนินการ	จัดให้มีเจ้าหน้าที่ มีการแยกประเภทมูลฝอยก่อน รวบรวมไปกำจัด โดยจัดหาถังรองรับ 1 มูลฝอยแยกประเภทมีฝาปิดมิดชิด ตั้งไว้ในห้องพักมูลฝอยรวม  จัดให้มีเจ้าหน้าที่มีจุดรวบรวมมูลฝอยประจำชั้นพัก อาศัยตั้งแต่ชั้นที่ 2 จนถึงชั้นที่ 8 เป็นห้องที่มีประตูปิดมิดชิด	ภาคผนวก ข ภาพที่ 7  ภาคผนวก ข ภาพที่ 7

ตารางที่ 2-2 สรุปการติดตามตรวจสอบคุณภาพสิ่งแวดล้อมของโครงการสถานีวิทยุกระจายเสียงแห่งประเทศไทย - บางบัวทอง

ดัชนีผลกระทบ สิ่งแวดล้อม	บริเวณที่ตรวจสอบ	ดัชนีตรวจวัด/พารามิเตอร์	ความถี่ในการ ตรวจวัด	ผลการปฏิบัติตามมาตรการฯ	เอกสารอ้างอิง
3. คุณค่าต่อคุณภาพชีวิต					
3.4 การจัดการมูลฝอย (ต่อ)	เส้นทางเก็บขนมูลฝอย และบริเวณที่จอดรถเก็บ ขนมูลฝอย	จะบรรจุถังรองรับมูลฝอย แยกประเภท  3) มีห้องพักมูลฝอยรวม สามารถเก็บกักปริมาณมูล ฝอยที่เกิดขึ้นแต่ละชนิดได้ ไม่ต่ำกว่า 3 วัน ยกเว้น ห้องพักมูลฝอยอันตราย ต้องเก็บมูลฝอยได้ ไม่น้อย กว่า 15 วัน  4) มีรางระบายน้ำที่มีตะแกรง เหล็กปิด เพื่อรวบรวมน้ำ	ตรวจสอบทุก สัปดาห์ ตลอด ระยะเวลาเปิด ดำเนินการ	-  โครงการมีห้องพักมูลฝอยรวม สามารถเก็บกัก ปริมาณมูลฝอยที่เกิดขึ้นแต่ละชนิดได้  โครงการต้องมีรางระบายน้ำที่มีตะแกรงเหล็ก ปิด เพื่อรวบรวมน้ำล้างทำความสะอาด ไป บำบัดยังระบบบำบัดน้ำเสีย	-  ภาคผนวก ข ภาพที่ 7  -

ตารางที่ 2-2 สรุปการติดตามตรวจสอบคุณภาพสิ่งแวดล้อมของโครงการเสนาคิท์ รัตนธิเบศร์ - บางบัวทอง

ดัชนีผลกระทบสิ่งแวดล้อม	บริเวณที่ตรวจสอบ	ดัชนีตรวจวัด/พารามิเตอร์	ความถี่ในการตรวจวัด	ผลการปฏิบัติตามมาตรการฯ	เอกสารอ้างอิง
3. คุณค่าต่อคุณภาพชีวิต					
3.4 การจัดการมูลฝอย (ต่อ)	เส้นทางเก็บขนมูลฝอย และบริเวณที่จอดรถเก็บขนมูลฝอย	ล้างทำความสะอาด ไปบำบัด ยังระบบบำบัดน้ำเสีย  5) ตรวจสอบสภาพถุงดำและ ภาชนะรองรับมูลฝอย ไม่ให้เกิดการชำรุดเสียหาย มีรูที่ก่อให้เกิดรั่วไหล	ตรวจสอบทุก สัปดาห์ ตลอด ระยะเวลาเปิด ดำเนินการ	-  จัดให้มีเจ้าหน้าที่ตรวจสอบสภาพถุงดำและ ภาชนะรองรับมูลฝอยไม่ให้เกิดการชำรุด เสียหาย	-  ภาคผนวก ข ภาพที่ 7
3.5 การใช้ไฟฟ้าและ การอนุรักษ์ พลังงาน	1) ตรวจสอบความพร้อม ในการใช้งานให้อยู่ ในสภาพที่ดีอยู่เสมอ	1) อุปกรณ์ไฟฟ้าต่างๆ เช่น หลอดไฟหม้อแปลง ฯลฯ ให้ตรวจสอบความพร้อม ในการใช้งานให้อยู่ใน สภาพที่ดีอยู่เสมอ	ตรวจสอบอุปกรณ์ ไฟฟ้าทุก 6 เดือน ตลอดระยะ ดำเนินการ	จัดให้มีเจ้าหน้าที่อุปกรณ์ไฟฟ้าต่างๆ เช่น หลอดไฟหม้อแปลง ฯลฯ ให้ตรวจสอบความ พร้อมในการใช้งานให้อยู่ในสภาพที่ดีอยู่เสมอ	ภาคผนวก ข ภาพที่ 6

ตารางที่ 2-2 สรุปการติดตามตรวจสอบคุณภาพสิ่งแวดล้อมของโครงการสถานีวิทยุ รัตนธิเบศร์ - บางบัวทอง

ดัชนีผลกระทบสิ่งแวดล้อม	บริเวณที่ตรวจสอบ	ดัชนีตรวจวัด/พารามิเตอร์	ความถี่ในการตรวจวัด	ผลการปฏิบัติตามมาตรการฯ	เอกสารอ้างอิง
3. คุณค่าต่อคุณภาพชีวิต					
3.5 การใช้ไฟฟ้าและการอนุรักษ์พลังงาน(ต่อ)	2) เลือกใช้หลอดไฟส่องสว่าง แบบ LED ซึ่งใช้พลังงานต่ำ	2) เลือกใช้หลอดไฟส่องสว่างแบบ LED ซึ่งใช้พลังงานต่ำ	ตรวจสอบอุปกรณ์ไฟฟ้าทุก 6 เดือนตลอดระยะดำเนินการ	โครงการต้องเลือกใช้หลอดไฟส่องสว่าง แบบ LED ซึ่งใช้พลังงานต่ำ	-
3.6 การจราจร	1) บันทึกลักษณะปัญหาบริเวณทางเข้า-ออกของโครงการ	1) สถิติอุบัติเหตุบริเวณทางเข้า-ออก	1) บันทึกลักษณะปัญหาสถิติอุบัติเหตุ 1 ครั้ง ตรวจสอบอุปกรณ์อำนวยความสะดวก ปีละ 2 ครั้ง ครั้งละ 6 เดือนตลอดระยะเวลาเปิดดำเนินการ	กำชับให้มีเจ้าหน้าที่สถิติอุบัติเหตุบริเวณทางเข้า-ออก	-

ตารางที่ 2-2 สรุปการติดตามตรวจสอบคุณภาพสิ่งแวดล้อมของโครงการสถานีวิทยุกระจายเสียงแห่งประเทศไทย - บางบัวทอง

ดัชนีผลกระทบสิ่งแวดล้อม	บริเวณที่ตรวจสอบ	ดัชนีตรวจวัด/พารามิเตอร์	ความถี่ในการตรวจวัด	ผลการปฏิบัติตามมาตรการฯ	เอกสารอ้างอิง
3. คุณค่าต่อคุณภาพชีวิต					
3.6 การจราจร(ต่อ)	2) ตรวจสอบอุปกรณ์อำนวยความสะดวก เช่น ป้ายเตือนต่างๆ การจราจรภายในโครงการให้อยู่ในสภาพดีอยู่เสมอ	2) อุปกรณ์อำนวยความสะดวก การจราจรภายในโครงการ	2) โดยรวบรวมผลรายงานต่อหน่วยงานอนุญาต และหน่วยงานที่เกี่ยวข้อง ทุก 6 เดือน ตลอดระยะเวลาเปิดดำเนินการ	จัดให้มีเจ้าหน้าที่ตรวจสอบอุปกรณ์อำนวยความสะดวก การจราจรภายในโครงการ	ภาคผนวก ข ภาพที่ 2
3.7 การใช้ประโยชน์ที่ดิน	บริเวณพื้นที่โครงการ	ตรวจสอบขนาดพื้นที่ปกคลุมอาคาร พื้นที่ว่าง ให้เป็นไปตามการออกแบบ	เดือนละ 1 ครั้ง ตลอดเวลาเปิดดำเนินการ	ตรวจสอบขนาดพื้นที่ปกคลุมอาคาร พื้นที่ว่างให้เป็นไปตามการออกแบบ	ภาคผนวก ข ภาพที่ 1



ตารางที่ 2-2 สรุปการติดตามตรวจสอบคุณภาพสิ่งแวดล้อมของโครงการสถานีรถไฟฟ้า รัตนาธิเบศร์ - บางบัวทอง

ดัชนีผลกระทบสิ่งแวดล้อม	บริเวณที่ตรวจสอบ	ดัชนีตรวจวัด/พารามิเตอร์	ความถี่ในการตรวจวัด	ผลการปฏิบัติตามมาตรการฯ	เอกสารอ้างอิง
4. คุณค่าต่อคุณภาพชีวิต					
4.1 สภาพเศรษฐกิจและสังคม	1) มีจุดรับเรื่องร้องเรียนที่สำนักงานนิคมอุตสาหกรรม  2) สำรวจกลุ่มบ้านติดและบ้าน 100 เมตร กรณีที่มีการเปลี่ยนแปลงโครงการภายหลังเปิดดำเนินการที่ก่อให้เกิดผลกระทบทางด้านสิ่งแวดล้อมอย่างมีนัยสำคัญ ให้สำรวจในระยะ 1,000 เมตรจากขอบเขตโครงการ	1) ร้องเรียนจากปัญหาความเดือดร้อน และผลกระทบที่ได้รับจากการดำเนินการของโครงการ  2) ทำการสำรวจสภาพเศรษฐกิจสังคม และความคิดเห็นของประชาชนผู้นำชุมชน สถานประกอบการ และหน่วยงานที่เกี่ยวข้อง รวมทั้งภาวการณ์เปลี่ยนแปลง ปัญหาและความเดือดร้อน ตลอดจนความต้องการที่มีต่อโครงการ	ปีแรกหลังจากเปิดใช้อาคาร  ทุกครั้ง ก่อนที่โครงการจะมีการเปลี่ยนแปลง ที่ก่อให้เกิดผลกระทบทางด้านสิ่งแวดล้อมอย่างมีนัยสำคัญ	โครงการต้องแก้ไขร้องเรียนจากปัญหาความเดือดร้อน และผลกระทบที่ได้รับจากการดำเนินการของโครงการ  โครงการไม่มีการเปลี่ยนแปลงใดๆ	-  -

ตารางที่ 2-2 สรุปการติดตามตรวจสอบคุณภาพสิ่งแวดล้อมของโครงการสถานีรถไฟฟ้า รัตนาธิเบศร์ - บางบัวทอง

ดัชนีผลกระทบ สิ่งแวดล้อม	บริเวณที่ตรวจสอบ	ดัชนีตรวจวัด/พารามิเตอร์	ความถี่ในการ ตรวจวัด	ผลการปฏิบัติตามมาตรการฯ	เอกสารอ้างอิง
4. คุณค่าต่อคุณภาพชีวิต					
4.1 สภาพเศรษฐกิจ และสังคม(ต่อ)		3) ทำการสำรวจสภาพ เศรษฐกิจ และสังคม รวมทั้งดำเนินการด้านการ มีส่วนร่วมของประชาชน	เมื่อมีการ เปลี่ยนแปลง รายละเอียด โครงการที่แตกต่าง ไปจากรายละเอียดที่ เสนอไว้ในรายงานฯ ฉบับที่ได้รับความ เห็นชอบ	โครงการไม่มีแผนการเปลี่ยนแปลงใดๆ	-

ตารางที่ 2-2 สรุปการติดตามตรวจสอบคุณภาพสิ่งแวดล้อมของโครงการสถานีรถไฟฟ้า รัชดาภิเษก - บางบัวทอง

ดัชนีผลกระทบสิ่งแวดล้อม	บริเวณที่ตรวจสอบ	ดัชนีตรวจวัด/พารามิเตอร์	ความถี่ในการตรวจวัด	ผลการปฏิบัติตามมาตรการฯ	เอกสารอ้างอิง
<b>4. คุณค่าต่อคุณภาพชีวิต</b>					
<b>4.2 การมีส่วนร่วมของประชาชนและชุมชนสัมพันธ์</b> ■ ด้านชุมชนสัมพันธ์	พื้นที่โครงการและชุมชนใกล้เคียงที่ตั้งโครงการ	มีการจัดกิจกรรมในวันสำคัญต่างๆเพื่อให้ประชาชนในชุมชนเข้าร่วมในวันสำคัญต่างๆ เช่น วันปีใหม่วันสงกรานต์ วันเข้าพรรษาวันออกพรรษา วันพ่อแห่งชาติ ฯลฯ	อย่างน้อยปีละ 5 ครั้ง(โดยเข้าร่วมกิจกรรมอย่างน้อย 1 ครั้งX	โครงการต้องมีการจัดกิจกรรมในวันสำคัญต่างๆเพื่อให้ประชาชนในชุมชนเข้าร่วมในวันสำคัญต่างๆ เช่น วันปีใหม่วันสงกรานต์ วันเข้าพรรษาวันออกพรรษา วันพ่อแห่งชาติ ฯลฯ	-
■ ด้านพัฒนาชุมชน	ชุมชนใกล้เคียงที่ตั้งโครงการ	ฟื้นฟูภูมิทัศน์ของแหล่งน้ำในชุมชนได้แก่	ปีละ 1 ครั้ง	-โครงการต้องฟื้นฟูภูมิทัศน์ของแหล่งน้ำในชุมชน	-

ตารางที่ 2-2 สรุปการติดตามตรวจสอบคุณภาพสิ่งแวดล้อมของโครงการเสนาทิพย์ รัตนนิเวศร์ - บางบัวทอง

ดัชนีผลกระทบ สิ่งแวดล้อม	บริเวณที่ตรวจสอบ	ดัชนีตรวจวัด/พารามิเตอร์	ความถี่ในการ ตรวจวัด	ผลการปฏิบัติตามมาตรการฯ	เอกสารอ้างอิง
<b>4. คุณค่าต่อคุณภาพชีวิต</b>					
4.2 การมีส่วนร่วม ของประชาชน และชุมชน สัมพันธ์(ต่อ)  ■ ด้านพัฒนาชุมชน (ต่อ)	ชุมชนใกล้เคียงที่ตั้ง โครงการ	1) กิจกรรมกำจัดวัชพืชริม คลองหรือแหล่งน้ำใน ชุมชน  2) กิจกรรมปลูกต้นไม้ จัด สวนริมคลอง	ปีละ 1 ครั้ง	โครงการต้องร่วมกิจกรรมกำจัดวัชพืชริมคลอง หรือแหล่งน้ำในชุมชน  โครงการต้องกิจกรรมปลูกต้นไม้ จัดสวนริม คลอง	-  -
■ ด้านสิ่งแวดล้อม และความ ปลอดภัย	ภายในโครงการ และ ชุมชนใกล้เคียงที่ตั้ง โครงการ	■ แผนงานการนำทรัพยากรมา ใช้อย่าง รู้คุณค่าโดยคำนึงถึง สิ่งแวดล้อมและนำเนีนงาน ตามแผนงานส่งเสริมการ ประหยัดพลังงาน	ทุก 3 เดือน	โครงการต้องปฏิบัติตามแผนงานการนำทรัพยากร มาใช้อย่าง รู้คุณค่าโดยคำนึงถึงสิ่งแวดล้อมและนำ เนีนงานตามแผนงานส่งเสริมการประหยัด พลังงาน	-

ตารางที่ 2-2 สรุปการติดตามตรวจสอบคุณภาพสิ่งแวดล้อมของโครงการสถานีรถไฟฟ้า รัตนาธิเบศร์ - บางบัวทอง

ดัชนีผลกระทบ สิ่งแวดล้อม	บริเวณที่ตรวจสอบ	ดัชนีตรวจวัด/พารามิเตอร์	ความถี่ในการ ตรวจวัด	ผลการปฏิบัติตามมาตรการฯ	เอกสารอ้างอิง
4. คุณค่าต่อคุณภาพชีวิต					
4.2 การมีส่วนร่วม ของประชาชน และชุมชน สัมพันธ์(ต่อ) ■ ด้านสิ่งแวดล้อม และความ ปลอดภัย(ต่อ)	ภายในโครงการ และ ชุมชนใกล้เคียงที่ตั้ง โครงการ	■ การดำเนินงานตาม แผนงาน ส่งเสริมความ ปลอดภัย เช่นการ สนับสนุนป้ายจราจรหรือ จัดกิจกรรมความปลอดภัย ร่วมกับชุมชน	ปีละ 2 ครั้ง	โครงการต้องเข้าร่วมการดำเนินงานตาม แผนงาน ส่งเสริมความปลอดภัย เช่นการ สนับสนุนป้ายจราจรหรือจัดกิจกรรมความ ปลอดภัยร่วมกับชุมชน	-

ตารางที่ 2-2 สรุปการติดตามตรวจสอบคุณภาพสิ่งแวดล้อมของโครงการเสนาคิท์ รัตนธิเบศร์ - บางบัวทอง

ดัชนีผลกระทบสิ่งแวดล้อม	บริเวณที่ตรวจสอบ	ดัชนีตรวจวัด/พารามิเตอร์	ความถี่ในการตรวจวัด	ผลการปฏิบัติตามมาตรการฯ	เอกสารอ้างอิง
4. คุณค่าต่อคุณภาพชีวิต					
4.3 สุขภาพและ สาธารณสุข	สำนักงานนิติบุคคล	1) จัดเตรียมเวชภัณฑ์เพื่อการปฐมพยาบาล และอุปกรณ์ต่างๆ ที่จำเป็นเบื้องต้น ไว้ที่สำนักงานนิติบุคคลของโครงการ	ทุก 6 เดือนตลอดระยะดำเนินการ	โครงการต้องจัดเตรียมเวชภัณฑ์เพื่อการปฐมพยาบาล และอุปกรณ์ต่างๆ ที่จำเป็นเบื้องต้นไว้ที่สำนักงานนิติบุคคล	-
4.3.1 ผลกระทบต่อบริการด้านการแพทย์		2) จัดอบรมเจ้าหน้าที่ และแม่บ้าน โครงการให้มีความรู้ด้านการปฐมพยาบาลเบื้องต้นและมี ความสามารถในการปฏิบัติเมื่อ ประสบเหตุเบื้องต้น		โครงการต้องจัดอบรมเจ้าหน้าที่ และแม่บ้านโครงการให้มีความรู้ด้านการปฐมพยาบาลเบื้องต้น	-

ตารางที่ 2-2 สรุปการติดตามตรวจสอบคุณภาพสิ่งแวดล้อมของโครงการสถานีรถไฟฟ้า รัตนาธิเบศร์ - บางบัวทอง

ดัชนีผลกระทบสิ่งแวดล้อม	บริเวณที่ตรวจสอบ	ดัชนีตรวจวัด/พารามิเตอร์	ความถี่ในการตรวจวัด	ผลการปฏิบัติตามมาตรการฯ	เอกสารอ้างอิง
4. คุณค่าต่อคุณภาพชีวิต					
4.3 สุขภาพและ สาธารณสุข 4.3.2 การเกิดโรค ■ โรคระบบ ทางเดินหายใจ	พื้นที่สีเขียวและพื้นที่ โครงการ	1) ติดตั้งป้ายเตือน “ห้ามติด เครื่องยนต์ขณะจอดรถ” ที่ มองเห็น ได้อย่างชัดเจน ในบริเวณพื้นที่จอดรถ ของโครงการ  2) ทำความสะอาดที่จอดรถ อย่างสม่ำเสมอเพื่อ ป้องกันฝุ่นละอองสะสม ซึ่งอาจส่งผลกระทบต่อ คุณภาพอากาศ	ทุก 6 เดือนตลอด ระยะดำเนินการ	โครงการต้องติดตั้งป้ายเตือน “ห้ามติด เครื่องยนต์ขณะจอดรถ” ที่มองเห็น ได้อย่าง ชัดเจน  กำชับพนักงานทำความสะอาดที่จอดรถ อย่างสม่ำเสมอเพื่อป้องกันฝุ่นละอองสะสม	-  ภาคผนวก ข ภาพที่ 3

ตารางที่ 2-2 สรุปการติดตามตรวจสอบคุณภาพสิ่งแวดล้อมของโครงการสถานีรถไฟฟ้า รัตนาธิเบศร์ - บางบัวทอง

ดัชนีผลกระทบ สิ่งแวดล้อม	บริเวณที่ตรวจสอบ	ดัชนีตรวจวัด/พารามิเตอร์	ความถี่ในการ ตรวจวัด	ผลการปฏิบัติตามมาตรการฯ	เอกสารอ้างอิง
4. คุณค่าต่อคุณภาพชีวิต					
4.3 สุขภาพและ สาธารณสุข 4.3.2 การเกิดโรค (ต่อ) ■ โรคระบบทางเดิน หายใจ	พื้นที่สีเขียวและพื้นที่ โครงการ	3) จัดให้มีพื้นที่สีเขียวทั้ง โครงการเท่ากับ 2,507.53 ตารางเมตร เป็นพื้นที่สี เขียว นอกอาคารที่ระดับ พื้นดินทั้งหมด โดย กำหนดให้เป็นพื้นที่ปลูก ไม้ยืนต้น 1,041.55 ตาราง เมตร และพื้นที่ปลูกไม้พุ่ม ไม้คลุมดิน 2,507.53 ตาราง เมตร	ทุก 6 เดือนตลอด ระยะดำเนินการ	โครงการต้องจัดให้มีพื้นที่สีเขียวทั้งโครงการ เท่ากับ 2,507.53 ตารางเมตร	ภาคผนวก ข ภาพที่ 10



ตารางที่ 2-2 สรุปการติดตามตรวจสอบคุณภาพสิ่งแวดล้อมของโครงการสถานีรถไฟฟ้า รัตนาธิเบศร์ - บางบัวทอง

ดัชนีผลกระทบ สิ่งแวดล้อม	บริเวณที่ตรวจสอบ	ดัชนีตรวจวัด/พารามิเตอร์	ความถี่ในการ ตรวจวัด	ผลการปฏิบัติตามมาตรการฯ	เอกสารอ้างอิง
4. คุณค่าต่อคุณภาพชีวิต					
4.3 สุขภาพและ สาธารณสุข 4.3.2 การเกิดโรค (ต่อ) ■ โรคระบบทางเดิน หายใจ	พื้นที่สีเขียวและพื้นที่ โครงการ	4) ประชาสัมพันธ์ให้ผู้พัก อาศัยในโครงการ ล้างแผ่น กรองอากาศของ เครื่องปรับอากาศ อย่าง น้อยเดือนละ 1 ครั้ง 5) ติดตั้งป้ายจำกัดความเร็ว ของรถยนต์ ภายใน โครงการ ให้มีความเร็วไม่ เกิน 20 กิโลเมตร/ชั่วโมง	ทุก 6 เดือนตลอด ระยะดำเนินการ	นิติบุคคลต้องประชาสัมพันธ์ให้ผู้พักอาศัยใน โครงการ ล้างแผ่นกรองอากาศของ เครื่องปรับอากาศ อย่างน้อยเดือนละ 1 ครั้ง  โครงการต้องติดตั้งป้ายจำกัดความเร็วของ รถยนต์ ภายในโครงการ ให้มีความเร็วไม่เกิน 20 กิโลเมตร/ชั่วโมง	-  -

ตารางที่ 2-2 สรุปการติดตามตรวจสอบคุณภาพสิ่งแวดล้อมของโครงการสถานีรถไฟฟ้า รัตนาธิเบศร์ - บางบัวทอง

ดัชนีผลกระทบ สิ่งแวดล้อม	บริเวณที่ตรวจสอบ	ดัชนีตรวจวัด/พารามิเตอร์	ความถี่ในการ ตรวจวัด	ผลการปฏิบัติตามมาตรการฯ	เอกสารอ้างอิง
4. คุณค่าต่อคุณภาพชีวิต					
4.3 สุขภาพและ สาธารณสุข 4.3.2 การเกิดโรค (ต่อ) ■ โรคระบบทางเดิน หายใจ	พื้นที่สีเขียวและพื้นที่ โครงการ	6) ติดตั้งป้าย “ห้ามเร่ง เครื่องยนต์เสียงดัง” ไว้ บริเวณที่จอดรถและทางวิ่ง ภายในโครงการ	ทุก 6 เดือนตลอด ระยะดำเนินการ	โครงการต้องติดตั้งป้าย “ห้ามเร่งเครื่องยนต์ เสียงดัง” ไว้ บริเวณที่จอดรถและทางวิ่งภายใน โครงการ	-
■ โรคเชื้อไวรัสโคโร นาสายพันธุ์ใหม่ 2019(COVID-19)	อาคารโครงการ	1) กำหนดให้มีการเช็ดทำ ความสะอาดด้วยน้ำยาฆ่า เชื้อบริเวณจุดสัมผัสต่างๆ ให้ปลอด เชื้อ เช่น ลูกบิด ประตู ราวบันได เป็นต้น	ทุก 6 เดือนตลอด ระยะดำเนินการ	กำชับพนักงานให้มีการเช็ดทำความสะอาดด้วย น้ำยาฆ่าเชื้อบริเวณจุดสัมผัสต่างๆ ให้ปลอด เชื้อ	-

ตารางที่ 2-2 สรุปการติดตามตรวจสอบคุณภาพสิ่งแวดล้อมของโครงการสถานีรถไฟฟ้า รัตนาธิเบศร์ - บางบัวทอง

ดัชนีผลกระทบ สิ่งแวดล้อม	บริเวณที่ตรวจสอบ	ดัชนีตรวจวัด/พารามิเตอร์	ความถี่ในการ ตรวจวัด	ผลการปฏิบัติตามมาตรการฯ	เอกสารอ้างอิง
4. คุณค่าต่อคุณภาพชีวิต					
4.3 สุขภาพและ สาธารณสุข 4.3.2 การเกิดโรค (ต่อ) ■ โรคเชื้อไวรัสโคโร นาสายพันธุ์ใหม่ 2019(COVID-19)	อาคารโครงการ	2) จัดให้มีแอลกอฮอล์เจล สำหรับฆ่าเชื้อไว้ให้บริการ แก่ผู้พักอาศัยและพนักงาน โครงการ 3) ถ้าพบผู้มีไข้ ไอ หรืออาการ แสดงของผู้ติดเชื้อทางเดิน หายใจ ให้แยกผู้ป่วยและพา ผู้ป่วยไปพบแพทย์	ทุก 6 เดือนตลอด ระยะดำเนินการ	โครงการต้องจัดให้มีแอลกอฮอล์เจลสำหรับฆ่า เชื้อไว้ให้บริการแก่ผู้พักอาศัยและพนักงาน โครงการ  ถ้าพบผู้มีไข้ ไอ หรืออาการแสดงของผู้ติดเชื้อ ทางเดินหายใจ ให้แยกผู้ป่วยและพาผู้ป่วยไป พบแพทย์	-  -

ตารางที่ 2-2 สรุปการติดตามตรวจสอบคุณภาพสิ่งแวดล้อมของโครงการสถานีรถไฟฟ้า รัตนาธิเบศร์ - บางบัวทอง

ดัชนีผลกระทบ สิ่งแวดล้อม	บริเวณที่ตรวจสอบ	ดัชนีตรวจวัด/พารามิเตอร์	ความถี่ในการ ตรวจวัด	ผลการปฏิบัติตามมาตรการฯ	เอกสารอ้างอิง
<b>4. คุณค่าต่อคุณภาพชีวิต</b>					
4.3 สุขภาพและ สาธารณสุข 4.3.2 การเกิดโรค (ต่อ) ■ ผลกระทบต่อ ระบบการได้ยิน	ภายในพื้นที่โครงการ	ตรวจวัดตามดัชนีเช่นเดียวกับ หัวข้อด้านเสียง	ทุก 6 เดือนตลอด ระยะดำเนินการ	โครงการต้องตรวจวัดตามดัชนีเช่นเดียวกับ หัวข้อด้านเสียง	-
■ โรคที่มีสัตว์เป็น พาหะนำโรค	ห้องพักรมูลฝอยของ โครงการ	มีการตรวจสอบแหล่งเพาะ พันธุ์สัตว์พาหะนำโรค	เดือนละ 1 ครั้ง ตลอดเวลาเปิด ดำเนินการ	กำชับพนักงานให้มีการตรวจสอบแหล่งเพาะ พันธุ์สัตว์พาหะนำโรค	ภาคผนวก ข ภาพที่ 9
4.3.3 อุบัติเหตุ ■ อุบัติเหตุจาก รถยนต์	ภายในพื้นที่โครงการ	บันทึกสถิติการเกิดอุบัติเหตุ	เดือนละ 1 ครั้ง ตลอดเวลาเปิด ดำเนินการ	กำชับพนักงานให้บันทึกสถิติการเกิดอุบัติเหตุ	-

ตารางที่ 2-2 สรุปการติดตามตรวจสอบคุณภาพสิ่งแวดล้อมของโครงการสถานีรถไฟฟ้า รัตนาธิเบศร์ - บางบัวทอง

ดัชนีผลกระทบ สิ่งแวดล้อม	บริเวณที่ตรวจสอบ	ดัชนีตรวจวัด/พารามิเตอร์	ความถี่ในการ ตรวจวัด	ผลการปฏิบัติตามมาตรการฯ	เอกสารอ้างอิง
4. คุณค่าต่อคุณภาพชีวิต					
4.3 สุขภาพและ สาธารณสุข 4.3.3 อุบัติเหตุ(ต่อ)  ■ อุบัติเหตุจาก อัคคีภัย	ภายในพื้นที่โครงการ	บันทึกสถิติการเกิดเหตุอัคคีภัย	เดือนละ 1 ครั้ง ตลอดเวลาเปิด ดำเนินการ	กำชับพนักงานให้บันทึกสถิติการเกิดเหตุ อัคคีภัย	-
4.3.4 ความเครียด	ภายในพื้นที่โครงการ	1) ติดตามตรวจสอบข้อ ร้องเรียน 2) ตรวจสอบขนาดพื้นที่สี เขียว และความสมบูรณ์ ของต้นไม้	ทุก 6 เดือนตลอด ระยะดำเนินการ	โครงการต้องติดตามตรวจสอบข้อร้องเรียน  กำชับพนักงานสวนให้ตรวจสอบขนาดพื้นที่สี เขียว และความสมบูรณ์ของต้นไม้	-  ภาคผนวก ข ภาพที่ 10

ตารางที่ 2-2 สรุปการติดตามตรวจสอบคุณภาพสิ่งแวดล้อมของโครงการเสนาคิท์ รัตนธิเบศร์ - บางบัวทอง

ดัชนีผลกระทบ สิ่งแวดล้อม	บริเวณที่ตรวจสอบ	ดัชนีตรวจวัด/พารามิเตอร์	ความถี่ในการ ตรวจวัด	ผลการปฏิบัติตามมาตรการฯ	เอกสารอ้างอิง
<b>4. คุณค่าต่อคุณภาพชีวิต</b>					
4.3 สุขภาพและ สาธารณสุข 4.3.5 การประสบ อุบัติเหตุหรือ เจ็บป่วยตาม ลำพัง	ภายในพื้นที่โครงการ	บันทึกสถิติการเกิดอุบัติเหตุ หรือการเจ็บป่วยตามลำพัง	ทุก 6 เดือนตลอด ระยะดำเนินการ	โครงการต้องบันทึกสถิติการเกิดอุบัติเหตุหรือ การเจ็บป่วยตามลำพัง	-
4.4 อาชีวอนามัย และ ความปลอดภัย	ภายในพื้นที่โครงการ	<ul style="list-style-type: none"> <li>ตรวจสอบอุปกรณ์ และ เครื่องมือที่ใช้ในการ ปฏิบัติงานให้มีสภาพ พร้อมใช้งานอยู่เสมอ</li> <li>ตรวจสอบอุปกรณ์ไฟฟ้า ระบบแรงดันและระบบ อัคคีภัยให้พร้อมใช้งานอยู่ เสมอ</li> </ul>	เดือนละ 1 ครั้ง ตลอดเวลาเปิด ดำเนินการ	<p>โครงการต้องตรวจสอบอุปกรณ์ และเครื่องมือ ที่ใช้ในการปฏิบัติงานให้มีสภาพพร้อมใช้งาน อยู่เสมอ</p> <p>กำชับให้พนักงานตรวจสอบอุปกรณ์ไฟฟ้า ระบบแรงดันและระบบอัคคีภัยให้พร้อมใช้ งานอยู่เสมอ</p>	-  ภาคผนวก ข ภาพที่ 8

ตารางที่ 2-2 สรุปการติดตามตรวจสอบคุณภาพสิ่งแวดล้อมของโครงการเสนาทิพย์ รัตนนิเวศน์ - บางบัวทอง

ดัชนีผลกระทบสิ่งแวดล้อม	บริเวณที่ตรวจสอบ	ดัชนีตรวจวัด/พารามิเตอร์	ความถี่ในการตรวจวัด	ผลการปฏิบัติตามมาตรการฯ	เอกสารอ้างอิง
4. คุณค่าต่อคุณภาพชีวิต					
4.4 อาชีวอนามัยและความปลอดภัย	ภายในพื้นที่โครงการ	<ul style="list-style-type: none"> <li>บันทึกสถิติอุบัติเหตุบริเวณทางเข้า-ออกของโครงการ</li> <li>ตรวจสอบอุปกรณ์อำนวยความสะดวก เช่น ป้ายเตือนต่างๆ ให้อยู่ในสภาพดีอยู่เสมอ</li> </ul>	เดือนละ 1 ครั้ง ตลอดเวลาเปิดดำเนินการ	<p>กำชับพนักงานให้บันทึกสถิติอุบัติเหตุบริเวณทางเข้า-ออกของโครงการ</p> <p>โครงการต้องตรวจสอบอุปกรณ์อำนวยความสะดวก เช่น ป้ายเตือนต่างๆ ให้อยู่ในสภาพดีอยู่เสมอ</p>	-  ภาคผนวก ข ภาพที่ 3
4.5 การป้องกันอัคคีภัย	<p>1) ตรวจสอบแต่ละชั้นของอาคาร</p> <p>2) บริเวณจุดรวมพลและสำนักงานของโครงการ</p>	การตรวจสอบรายการอุปกรณ์ป้องกันอัคคีภัย	ทุก 6 เดือนตลอดระยะดำเนินการ	<p>กำชับพนักงานตรวจสอบอุปกรณ์ป้องกันอัคคีภัยแต่ละชั้นของอาคาร</p> <p>กำชับพนักงานตรวจสอบบริเวณจุดรวมพลและสำนักงานของโครงการ</p>	ภาคผนวก ข ภาพที่ 8  ภาคผนวก ข ภาพที่ 8

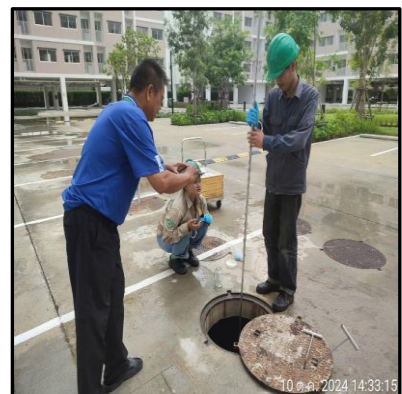
ตารางที่ 2-2 สรุปการติดตามตรวจสอบคุณภาพสิ่งแวดล้อมของโครงการสถานีรถไฟฟ้า รัตนาธิเบศร์ - บางบัวทอง

ดัชนีผลกระทบ สิ่งแวดล้อม	บริเวณที่ตรวจสอบ	ดัชนีตรวจวัด/พารามิเตอร์	ความถี่ในการ ตรวจวัด	ผลการปฏิบัติตามมาตรการฯ	เอกสารอ้างอิง
4. คุณค่าต่อคุณภาพชีวิต					
4.6 การป้องกันของ ตกจากที่สูง	บริเวณพื้นที่โครงการ	1) บันทึกลับเหตุการณ์เกิด อุบัติเหตุ 2) ตรวจสอบการปฏิบัติตาม ระเบียบว่าด้วยการเข้าพัก อาศัย	ทุก 6 เดือนตลอด ระยะดำเนินการ	กำชับพนักงานให้บันทึกสถิติการเกิดอุบัติเหตุ  กำชับพนักงานตรวจสอบการปฏิบัติตาม ระเบียบว่าด้วยการเข้าพักอาศัย	-  -
4.7 สุขภาพ	พื้นที่สีเขียวและอาคาร โครงการ	1) ตรวจสอบขนาดพื้นที่สีเขียว และความสมบูรณ์ ของต้นไม้ 2) ตรวจสอบสภาพของตัว อาคารโครงการ	เดือนละ 1 ครั้ง ตลอดเวลาเปิด ดำเนินการ	กำชับพนักงานสวนตรวจสอบขนาดพื้นที่สีเขียว และความสมบูรณ์ของต้นไม้  กำชับพนักงานตรวจสอบสภาพของตัวอาคาร โครงการ	ภาคผนวก ข ภาพที่ 10  ภาคผนวก ข ภาพที่ 1
4.8 การบดบัง สัญญาณวิทยุ โทรทัศน์	จุดรับเรื่องร้องเรียนที่ สำนักงานนิคมอุตสาหกรรม โครงการ	ข้อร้องเรียนจากปัญหาความ เดือดร้อนและผลกระทบที่ ได้รับจากการบดบังสัญญาณ วิทยุโทรทัศน์	ทุก 6 เดือนตลอด ระยะดำเนินการ	กำชับพนักงานตรวจสอบข้อร้องเรียนจาก ปัญหาความเดือดร้อนและผลกระทบที่ได้รับ จากการบดบังสัญญาณวิทยุโทรทัศน์	-



## การตรวจวัดคุณภาพสิ่งแวดล้อม

การตรวจวัดคุณภาพน้ำทั้ง ทำการเก็บตัวอย่างคุณภาพน้ำ 5 จุด ได้แก่ จุดรวบรวมน้ำเสียก่อนเข้าระบบบำบัดน้ำเสียจำนวน 1 จุด บ่อพักน้ำสุดท้ายก่อนระบายออกสู่คลองสาธารณะ จำนวน 1 จุด และจุดตรวจวัดคุณภาพน้ำผิวดินคลองพระพิมล จำนวน 2 จุด ได้แก่ จุดเหนือน้ำจากจุดระบายน้ำทั้ง 500 เมตรจำนวน 1 จุด และจุดท้ายน้ำจากจุดระบายน้ำทั้ง 500 เมตร



## ผลการตรวจวัดคุณภาพสิ่งแวดล้อม

โครงการได้ดำเนินการตรวจวัดคุณภาพน้ำ และทำการเก็บตัวอย่างน้ำตามที่มาตรการกำหนด ส่งตรวจวิเคราะห์ทางห้องปฏิบัติการ เทียบกับมาตรฐานควบคุมการระบายน้ำทั้งจากอาคารบางประเภทและบางขนาด ได้ผลวิเคราะห์ทางห้องปฏิบัติการ ดังนี้

## การตรวจวัดคุณภาพน้ำทิ้ง

โครงการ เสนาภิบาลรัตนวิเศษ - บางบัวทอง ของ นิติบุคคลอาคารชุด เสนาภิบาลรัตนวิเศษ บางบัวทอง  
จัดทำรายงานโดย บริษัท เซ็น เอกซ์ พร็อพเพอร์ตี้ แมเนจเม้นท์ จำกัด .  
ระหว่างเดือน กรกฎาคม – ธันวาคม พ.ศ. 2567  
ตำแหน่งที่ตรวจวัด จุดรวบรวมน้ำเสียก่อนเข้าระบบบำบัดน้ำเสีย  
ตำแหน่งพิกัด UTM ของสถานี x = 653271.25 y = 1539137.26 47P

ดัชนีคุณภาพน้ำทิ้ง	หน่วย	ผลการตรวจวัด <sup>(๑)</sup>						ค่ามาตรฐาน <sup>(๒)</sup>	เกณฑ์กำหนด ในรายงานฯ <sup>(๓)</sup>
		17 ก.ค.	15 ส.ค.	10 ก.ย.	10 ต.ค.	4 พ.ย.	12 ธ.ค.		
pH	-	7.3	7.3	7.5	7.3	7.4	7.0	5-9	
BOD	mg/l	4	10	5	27	15	4	≤ 30	
SS	mg/l	< 3	29	8	155	23	< 3	≤ 40	
Sulfide	mg/l	ND	ND	ND	ND	ND	ND	≤ 1.0	
TDS	mg/l	230	426	257	555	690	183	≤ 500	
Oil & Grease	mg/l	ND	ND	ND	ND	ND	ND	≤ 20	
TKN	mg/l	4	10	8	15	12	6	≤ 35	
Settleble Solids	ml/l/hr	< 0.1	0.7	< 0.1	7.0	1.0	< 1.0	≤ 0.5	

- หมายเหตุ (๑) ในกรณี Not-Detectable ให้ระบุค่า Detection Limit ของวิธีการตรวจวัดที่ใช้  
(๒) ระบุค่ามาตรฐานและเอกสารอ้างอิงค่ามาตรฐาน  
(๓) ระบุค่าความเข้มข้นหรือ loading ที่กำหนดเป็นเงื่อนไขในรายงานการประเมินผลกระทบสิ่งแวดล้อม

## การตรวจวัดคุณภาพน้ำทิ้ง

โครงการ                      เสนาภิบาล รัตนวิเบศร์ - บางบัวทอง ของ นิติบุคคลอาคารชุด เสนาภิบาล รัตนวิเบศร์ บางบัวทอง

จัดทำรายงานโดย        บริษัท เซ็น เอกซ์ พร็อพเพอร์ตี้ แมเนจเม้นท์ จำกัด

ระหว่างเดือน                กรกฎาคม – ธันวาคม                      พ.ศ. 2567

ตำแหน่งที่ตรวจวัด        บ่อพักน้ำสุดท้ายก่อนระบายออกสู่คลองสาธารณะ

ตำแหน่งพิกัด UTM ของสถานี                      x = 653271.25    y = 1539137.26    47P

ดัชนีคุณภาพน้ำทิ้ง	หน่วย	ผลการตรวจวัด <sup>(๑)</sup>						ค่ามาตรฐาน <sup>(๒)</sup>	เกณฑ์กำหนด ในรายงานฯ <sup>(๓)</sup>
		17 ก.ค.	15 ส.ค.	10 ก.ย.	10 ต.ค.	4 พ.ย.	12 ธ.ค.		
pH	-	7.0	6.4	6.7	6.5	6.8	6.5	5-9	
BOD	mg/l	4	5	4	7	4	5	≤ 30	
SS	mg/l	< 3	7	4	3	7	13	≤ 40	
Sulfide	mg/l	ND	ND	ND	ND	ND	ND	≤ 1.0	
TDS	mg/l	318	292	461	133	403	371	≤ 500	
Oil & Grease	mg/l	ND	ND	ND	ND	ND	ND	≤ 20	
TKN	mg/l	< 4	4	5	4	< 4	7	≤ 35	
Settleble Solids	ml/l/hr	< 0.1	< 0.1	< 0.1	0.3	0.1	0.5	≤ 0.5	

- หมายเหตุ    (๑) ในกรณี Not-Detectable ให้ระบุค่า Detection Limit ของวิธีการตรวจวัดที่ใช้
- (๒) ระบุค่ามาตรฐานและเอกสารอ้างอิงค่ามาตรฐาน
- (๓) ระบุค่าความเข้มข้นหรือ loading ที่กำหนดเป็นเงื่อนไขในรายงานการประเมินผลกระทบสิ่งแวดล้อม

## การตรวจวัดคุณภาพน้ำทิ้ง

**โครงการ**                    เสนาคีท รัตนาธิเบศร์ - บางบัวทอง ของ นิติบุคคลอาคารชุด เสนาคีท รัตนาธิเบศร์ บางบัวทอง

**จัดทำรายงานโดย**    บริษัท เซ็น เอกซ์ พร็อพเพอร์ตี้ แมเนจเม้นท์ จำกัด

**ระหว่างเดือน**            กรกฎาคม – ธันวาคม พ.ศ. 2567

**ตำแหน่งที่ตรวจวัด**    จุดเก็บน้ำคุณภาพน้ำผิวดิน จุดเหนือน้ำจากจุดระบายน้ำทิ้ง 500 เมตร

**ตำแหน่งพิกัด UTM ของสถานี**     $x = 653271.25$      $y = 1539137.26$     47P

ดัชนีคุณภาพน้ำทิ้ง	หน่วย	ผลการตรวจวัด <sup>(๑)</sup>						ค่ามาตรฐาน <sup>(๒)</sup>	เกณฑ์กำหนด ในรายงานฯ <sup>(๓)</sup>
		17 ก.ค.	ส.ค.	ก.ย.	10 ต.ค.	พ.ย.	ธ.ค.		
pH	-	7.0	-	-	-	-	-	5-9	
BOD	mg/l	4	-	-	-	-	-	$\leq 4.0$	×
SS	mg/l	8	-	-	-	-	-	-	
Odour	-	ND	-	-	-	-	-	-	
Color (Normal)	ADMI	22	-	-	-	-	-	-	
Color (Adjust)	ADMI	20	-	-	-	-	-	-	
Temperature	°C	32.5	-	-	-	-	-	2	
Dissolved (DO)	mg/l	6.4	-	-	-	-	-	$\geq 2.0$	
Nitrate-nitrogen	mg/l	15.534	-	-	-	-	-	$\leq 5.0$	×
Ammonia	mg/l	0.78	-	-	-	-	-	$\leq 0.5$	×
Oil & Grease	mg/l	<3.0	-	-	-	-	-	-	
TCB	MPN/100 mL	2.3×10	-	-	-	-	-	-	
FCB	MPN/100 mL	1.3×10	-	-	-	-	-	-	

- หมายเหตุ    (๑) ในกรณี Not-Detectable ให้ระบุค่า Detection Limit ของวิธีการตรวจวัดที่ใช้
- (๒) ระบุค่ามาตรฐานและเอกสารอ้างอิงค่ามาตรฐาน
- (๓) ระบุค่าความเข้มข้นหรือ loading ที่กำหนดเป็นเงื่อนไขในรายงานการประเมินผลกระทบสิ่งแวดล้อม

## การตรวจวัดคุณภาพน้ำทิ้ง

**โครงการ**                    เสนาคีท์ รัตนธิเบศร์ - บางบัวทอง ของ นิติบุคคลอาคารชุด เสนาคีท์ รัตนธิเบศร์ บางบัวทอง

**จัดทำรายงานโดย**    บริษัท เซ็น เอกซ์ พร็อพเพอร์ตี้ แมเนจเม้นท์ จำกัด

**ระหว่างเดือน**            กรกฎาคม – ธันวาคม พ.ศ. 2567

**ตำแหน่งที่ตรวจวัด**    จุดเก็บน้ำคุณภาพน้ำผิวดิน จุดท้ายน้ำจากจุดระบายน้ำทิ้ง 500 เมตร

**ตำแหน่งพิกัด UTM ของสถานี**     $x = 653271.25$      $y = 1539137.26$     47P

ดัชนีคุณภาพน้ำทิ้ง	หน่วย	ผลการตรวจวัด <sup>(๑)</sup>						ค่ามาตรฐาน <sup>(๒)</sup>	เกณฑ์กำหนด ในรายงานฯ <sup>(๓)</sup>
		17 ก.ค.	ส.ค.	ก.ย.	ต.ค.	พ.ย.	ธ.ค.		
pH	-	7.4	-	-	-	-	-	5-9	
BOD	mg/l	4	-	-	-	-	-	$\leq 4.0$	×
SS	mg/l	6	-	-	-	-	-	-	
Odour	-	ND	-	-	-	-	-	-	
Color (Normal)	ADMI	16	-	-	-	-	-	-	
Color (Adjust)	ADMI	15	-	-	-	-	-	-	
Temperature	°C	32.1	-	-	-	-	-	2	
Dissolved (DO)	mg/l	6.5	-	-	-	-	-	$\geq 2.0$	
Nitrate-nitrogen	mg/l	7.191	-	-	-	-	-	$\leq 5.0$	×
Ammonia	mg/l	0.45	-	-	-	-	-	$\leq 0.5$	
Oil & Grease	mg/l	ND	-	-	-	-	-	-	
TCB	MPN/100 mL	4.9×10	-	-	-	-	-	-	
FCB	MPN/100 mL	1.3×10	-	-	-	-	-	-	

- หมายเหตุ    (๑) ในกรณี Not-Detectable ให้ระบุค่า Detection Limit ของวิธีการตรวจวัดที่ใช้
- (๒) ระบุค่ามาตรฐานและเอกสารอ้างอิงค่ามาตรฐาน
- (๓) ระบุค่าความเข้มข้นหรือ loading ที่กำหนดเป็นเงื่อนไขในรายงานการประเมินผลกระทบสิ่งแวดล้อม

